

SYSTEM BEZPIECZEŃSTWA w Zespole Szkół Leśnych w Biłgoraju

System Bezpieczeństwa ma przyczynić się do poprawy współzycia w środowisku szkoły, tolerancji, poszanowania własności, wzrostu kultury osobistej i poczucia bezpieczeństwa.

Wszystkie osoby związane ze szkołą powinny być zapoznane z Systemem Bezpieczeństwa.

I. Diagnoza aktualnej sytuacji w szkole

Szkoła mieści się w budynkach zakwalifikowanych do kategorii zagrożenia ludzi ZLIII. Kompleks szkolny składa się z budynku szkoły, budynku internatu, budynku siłowni z kotłownią oraz budynku garażowego. W budynku szkoły na parterze mieści się ponadto szkoła podstawowa.

Teren szkoły jest ogrodzony płotem metalowym z trzema furtkami oraz dwiema bramami. Bramy są automatycznie otwierane i zamykane a dwie furtki posiadają elektryczne zamki. W godzinach 8:00-14:00 udostępnione jest tylko jedno wejście na teren szkoły - furtka przy budynku szkoły. Główna brama wjazdowa - przy budynku internatu, jest otwarta w godzinach 5:00 - 8:00 oraz 14:00 - 16:00. W godzinach 18:00 - 6:00 wszystkie wejścia na teren szkoły pozostają zamknięte.

W budynku szkoły jest jedno wejście stale używane, ponadto cztery przeznaczone do ewakuacji. W budynku internatu jest użytkowanych sześć wejść a ponadto dwa do celów ewakuacyjnych. W godzinach pracy szkoły wejście do budynku szkoły jest otwarte. W czasie lekcji wejścia do budynku internatu pozostają zamknięte. Obiekty szkoły i internatu są monitorowane wewnątrz i na zewnątrz. Uczniowie mieszkający w internacie są pod opieką wychowawców.

Na terenie szkoły ustalony jest sygnał alarmowy: przerywany dźwięk dzwonka trwający trzydzieści sekund lub komenda głosowa. Uczniowie zapoznawani są z zasadami bezpieczeństwa oraz pierwszej pomocy na zajęciach edukacji dla bezpieczeństwa, lekcjach wychowawczych oraz szkoleniach. Corocznie przeprowadzany jest próbny alarm z ewakuacją budynku szkoły oraz internatu. Obiekty są bieżąco monitorowane pod kątem zgodności z przepisami BHP oraz Ppoż.

Na podstawie przeprowadzonej ankiety i rozmów z pracownikami szkoły zdiagnozowano następujące zagrożenia:

1. Przemoc słowna i fizyczna (przezywanie, wyśmiewanie, obmawianie, popychanie, szarpanie, kopanie, bicie).
2. Zażywanie środków uzależniających (palenie papierosów i namawianie do tego niepalących, picie alkoholu, zażywanie środków psychoaktywnych).
3. Kradzieże lub dewastacja mienia.
4. Nieupoważnione wejście i działania niebezpieczne osób postronnych.

Powyższe zagrożenia mają jednak charakter incydentalny. Wynikają najczęściej z nieumiejętności młodzieży przewidywania skutków swojego działania.

Zachowania niebezpieczne są monitorowane na bieżąco. Sporządzane są sprawozdania dotyczące stanu technicznego budynków.

Ustalono zasady przebywania na terenie szkoły

Uczniowie Zespołu Szkół Leśnych mają prawo przebywać na terenie szkoły 15 min przed rozpoczęciem lekcji, w trakcie lekcji, zajęć pozalekcyjnych oraz 15 min po ich zakończeniu.

Uczniowie Szkoły Podstawowej nr 4 mają prawo przebywać na parterze. Za bezpieczeństwo uczniów i pracowników tej szkoły odpowiedzialność ponosi dyrektor SP nr 4.

Mieszkańcy internatu przebywają na terenie internatu po zakończeniu zajęć lekcyjnych do ich rozpoczęcia dnia następnego oraz w soboty i niedziele.

II. Analiza potencjalnych problemów

Zaistniałe zdarzenia niebezpieczne analizowane są z uwzględnieniem następujących obszarów:

Pytanie:	Odpowiedź:	Wniosek:
Kim są sprawcy?		
Ilu jest sprawców?		
Co było motywem działania sprawców?		
Co sprawiło, że wybrano właśnie tę ofiarę?		
Co łączy ofiary i sprawców?		
Czy miejsce zdarzenia jest przypadkowe?		
Dlaczego to miejsce?		
Jaka była reakcja otoczenia - świadków?		

III. Wdrożenie działań w obszarach

1. Organizacyjny – przygotowanie i wdrożenie procedur

- a) Postępowanie nauczycieli i pracowników szkoły w sytuacjach niebezpiecznych (procedura nr 1);
- b) Postępowanie wobec ucznia - sprawcy czynu karalnego lub przestępstwa (procedura nr 2);
- c) Postępowanie nauczyciela wobec ucznia, który stał się ofiarą czynu karalnego (procedura nr 3);
- d) Uczeń pod wpływem alkoholu (procedura 4);
- e) Substancje psychoaktywne (procedura nr 5);
- f) Uczeń, który uległ wypadkowi (procedura nr 6);
- g) Postępowanie wobec osób obcych przebywających na terenie szkoły (procedura nr 7);
- h) Uczeń w posiadaniu przedmiotów niebezpiecznych (nóż, scyzoryk, kastet bądź inne mogące zagrozić bezpieczeństwu innym)- (procedura nr 8);
- i) Zwolnienia, wyjścia i wyjazdy poza internat (procedura nr 9);
- j) Kontrola obecności na zajęciach lekcyjnych i zwolnień z lekcji (procedura nr 10);
- k) Korzystanie z samochodów przez uczniów zamieszkałych w internacie (procedura nr 11);
- l) Postępowanie w przypadku podejrzenia zagrożenia epidemią chorób zakaźnych (procedura nr 12);
- m) Pełnienie dyżurów nauczycielskich (procedura nr 13);

- n) Ewakuacja szkoły (procedura 14);
- o) Pożar budynków szkoły (procedura 15);
- p) Atak terrorystyczny (procedura 16);
- q) Zagrożenie bombowe (procedura 17);
- r) Procedura postępowania w przypadku śmierci ucznia (18);
- s) Kontaktowanie się z mediami w sytuacjach kryzysowych (procedura 19).

2. Techniczny

- a) Kontrola stanu budynków, ogrodzenia i oświetlenia;
- b) Zabezpieczenie szkoły przed włamaniem: kontrola stanu technicznego otworów umożliwiających dostanie się do budynku: drzwi (stan zawiasów, zamków, futryn), okna, dach, piwnice.

3. Obszar profilaktyczno – wychowawczy

- a) Bieżąca aktualizacja programu wychowawczego, profilaktycznego i zdrowotnego,
- b) Realizacja programów po akceptacji Rady Rodziców.

SZKOLNE PROCEDURY BEZPIECZEŃSTWA

1. Postępowanie nauczycieli i pracowników szkoły w sytuacjach niebezpiecznych:

- a) Nauczyciel oraz inni pracownicy szkoły mają obowiązek poinformowania wychowawcę klasy o każdym niebezpiecznym zachowaniu ucznia.
- b) Nauczyciel oraz inni pracownicy szkoły mają obowiązek poinformowania dyrektora Szkoły o wszelkich zjawiskach niebezpiecznych zaobserwowanych na terenie szkoły.

2. Postępowanie wobec ucznia - sprawcy czynu karalnego lub przestępstwa:

- a) niezwłoczne powiadomienie Dyrektora Szkoły o zaistniałym zdarzeniu,
- b) ustalenie okoliczności czynu i ewentualnych świadków zdarzenia,
- c) przekazanie sprawcy (o ile jest znany i przebywa na terenie szkoły) dyrektorowi szkoły, lub pedagogowi szkolnemu pod opiekę,
- d) powiadomienie rodziców ucznia-sprawcy,
- e) niezwłoczne powiadomienie policji oraz służb medycznych w przypadku, gdy sprawa jest poważna (rozbój, uszkodzenie ciała, itp.), lub sprawca nie jest uczniem szkoły i jego tożsamość nie jest nikomu znana,
- f) zabezpieczenie ewentualnych dowodów przestępstwa, lub przedmiotów pochodzących z przestępstwa i przekazanie ich policji.

3. Postępowanie nauczyciela wobec ucznia, który stał się ofiarą czynu karalnego:

- a) udzielenia pierwszej pomocy (przedmedycznej), bądź zapewnienia jej udzielenia poprzez wezwanie lekarza w przypadku, kiedy ofiara doznała obrażeń,
- b) niezwłoczne powiadomienie dyrektora szkoły,
- c) powiadomienie rodziców ucznia,
- d) niezwłoczne wezwanie policji w przypadku, kiedy istnieje konieczność profesjonalnego zabezpieczenia śladów przestępstwa, ustalenia okoliczności i ewentualnych świadków zdarzenia.

4. Postępowanie w przypadku podejrzenia, że uczeń jest pod wpływem alkoholu:

- a) Powiadamia o swoich przypuszczeniach wychowawcę klasy/grupy internatu.
- b) Odizolowuje ucznia od reszty klasy, ale ze względów bezpieczeństwa nie pozostawia go samego; (ew. wysyła ucznia do internatu pod opiekę pielęgniarki lub wychowawcy dyżurującego).
- c) Wzywa lekarza w celu stwierdzenia stanu trzeźwości ewentualnie udzielenia pomocy medycznej.
- d) Zawiadamia o tym fakcie dyrektora szkoły oraz rodziców/opiekunów, których zobowiązuje do niezwłocznego odebrania ucznia ze szkoły. Gdy rodzice/opiekunowie odmówią odebrania dziecka, o pozostaniu ucznia w szkole, czy przewiezieniu do placówki służby zdrowia, albo przekazaniu go do dyspozycji funkcjonariuszom policji - decyduje lekarz, po ustaleniu aktualnego stanu zdrowia ucznia i w porozumieniu z dyrektorem szkoły/placówki.
- e) Dyrektor szkoły zawiadamia najbliższą jednostkę policji, gdy rodzice ucznia będącego pod wpływem alkoholu odmawiają przyścia do szkoły, a jest on agresywny, bądź swoim zachowaniem daje powód do zgorzenia albo zagraża życiu lub zdrowiu innych osób. W przypadku stwierdzenia stanu nietrzeźwości, policja ma możliwość przewiezienia ucznia do policyjnych pomieszczeń dla osób zatrzymanych - na czas niezbędny do wytrzeźwienia (maksymalnie do 24 godzin). O fakcie umieszczenia zawiadamia się rodziców/opiekunów oraz sąd rodzinny jeśli uczeń nie ukończył 18 lat.
- f) Jeżeli powtarzają się przypadki, w których uczeń (przed ukończeniem 18 lat) znajduje się pod wpływem alkoholu na terenie szkoły, to dyrektor szkoły ma obowiązek powiadomienia o tym policji (*specjalisty ds. nieletnich*) lub sądu rodzinnego.
- g) Spożywanie alkoholu na terenie szkoły przez ucznia, który ukończył 17 lat, stanowi wykroczenie z art. 43¹ ust. 1 Ustawy z dnia 26 października 1982 r. o wychowaniu w trzeźwości i przeciwdziałaniu alkoholizmowi. Należy o tym fakcie powiadomić policję. Dalszy tok postępowania leży w kompetencji tej instytucji

5. Substancje psychoaktywne:

I. W przypadku, gdy nauczyciel podejrzewa, że na terenie szkoły znajduje się uczeń będący pod wpływem narkotyków powinien podjąć następujące kroki:

- a) Powiadamia o swoich przypuszczeniach wychowawcę klasy.
- b) Odizolowuje ucznia od reszty klasy, ale ze względów bezpieczeństwa nie pozostawia go samego; (ew. wysyła ucznia do internatu pod opiekę pielęgniarki lub wychowawcy dyżurującego).
- c) Wzywa lekarza w celu stwierdzenia stanu odurzenia ewentualnie udzielenia pomocy medycznej.
- d) Zawiadamia o tym fakcie dyrektora szkoły oraz rodziców/opiekunów, których zobowiązuje do niezwłocznego odebrania ucznia ze szkoły. Gdy rodzice/opiekunowie odmówią odebrania dziecka, o pozostaniu ucznia w szkole, czy przewiezieniu do placówki służby zdrowia, albo przekazaniu go do dyspozycji funkcjonariuszom policji - decyduje lekarz, po ustaleniu aktualnego stanu zdrowia ucznia i w porozumieniu z dyrektorem szkoły/placówki.

- e) Dyrektor szkoły zawiadamia najbliższą jednostkę policji, gdy rodzice ucznia będącego pod wpływem narkotyków - odmawiają przyścia do szkoły, a jest on agresywny, bądź swoim zachowaniem daje powód do zgorszenia albo zagraża życiu lub zdrowiu innych osób. W przypadku stwierdzenia stanu nietrzeźwości, policja ma możliwość przewiezienia ucznia do policyjnych pomieszczeń dla osób zatrzymanych - na czas niezbędny do wytrzeźwienia (maksymalnie do 24 godzin). O fakcie umieszczenia zawiadamia się rodziców/opiekunów oraz sąd rodzinny jeśli uczeń nie ukończył 18 lat.
- f) Jeżeli powtarzają się przypadki, w których uczeń (przed ukończeniem 18 lat) znajduje się pod wpływem narkotyków na terenie szkoły, to dyrektor szkoły ma obowiązek powiadomienia o tym policji (*specjalisty ds. nieletnich*) lub sądu rodzinnego.

II. W przypadku, gdy nauczyciel znajduje na terenie szkoły substancję przypominającą wyglądem narkotyk powinien podjąć następujące kroki:

- a) Nauczyciel zachowując środki ostrożności zabezpiecza substancję przed dostępem do niej osób niepowołanych oraz ewentualnym jej zniszczeniem do czasu przyjazdu policji, próbuje) ustalić, do kogo znaleziona substancja należy.
- b) Powiadamia o zaistniałym zdarzeniu dyrektora szkoły, który wzywa policję.
- c) Po przyjeździe policji niezwłocznie przekazuje zabezpieczoną substancję i przekazuje informacje dotyczące szczegółów zdarzenia.

III. W przypadku, gdy nauczyciel podejrzewa, że uczeń posiada przy sobie substancję przypominającą narkotyk, powinien podjąć następujące kroki:

- a) Nauczyciel w obecności innej osoby (wychowawca, pedagog, dyrektor) ma prawo żądać, aby uczeń przekazał mu tę substancję, pokazał zawartość torby szkolnej oraz kieszeni (we własnej odzieży), ew. innych przedmiotów budzących podejrzenie co do ich związku z poszukiwaną substancją. O swoich spostrzeżeniach powiadamia dyrektora szkoły oraz rodziców/opiekunów ucznia i wzywa ich do natychmiastowego stawiennictwa.
- b) W przypadku, gdy uczeń, mimo wezwania, odmawia przekazania nauczycielowi substancji i pokazania zawartości teczki, dyrektor szkoły wzywa policję, która przeszukuje odzież i przedmioty należące do ucznia oraz zabezpiecza znalezioną substancję i zabiera ją do ekspertyzy.
- c) Jeżeli uczeń wyda substancję dobrowolnie, nauczyciel, po odpowiednim zabezpieczeniu, zobowiązany jest bezzwłocznie przekazać ją do jednostki policji. Próbuje ustalić, w jaki sposób i od kogo, uczeń nabył substancję.
- d) Całe zdarzenie nauczyciel dokumentuje, sporządzając możliwie dokładną notatkę z ustaleń wraz ze swoimi spostrzeżeniami.

6. Postępowanie z uczniem, który uległ wypadkowi:

- a) W przypadku zaistnienia lekkiego wypadku, nie wymagającego interwencji lekarza (powierzchnowe zranienia, otarcia naskórka, stłuczenia, itp.): należy ucznia odprowadzić do gabinetu higienistki szkolnej celem udzielenia pierwszej pomocy.

- b) W razie nieobecności higienistki pierwszej pomocy udziela osoba mająca przeszkolenie w tym zakresie.
- c) O zdarzeniu i jego przyczynach nauczyciel informuje wychowawcę, a jeśli wypadek wymaga interwencji służb medycznych, także Dyrektora Szkoły.
- d) Jeśli wypadek zagraża zdrowiu lub życiu poszkodowanego należy wezwać pogotowie i powiadomić rodziców.

7. Postępowanie wobec osób obcych przebywających na terenie szkoły:

- a) Dyżurujący pracownicy obsługi Zespołu Szkół Leśnych w Biłgoraju oraz Szkoły Podstawowej Nr 4 mają obowiązek zapytać wchodzącego na teren szkoły o cel wizyty.
- b) W przypadku, gdy osoba obca kieruje się do nauczyciela, należy wskazać jej pokój nauczycielski, a jeśli jest to w czasie lekcji kazać poczekać do jej zakończenia.
- c) W innych przypadkach należy kierować do Dyrektora Szkoły, Kierownika Internatu lub pedagoga szkolnego.
- d) W przypadku, gdy osoba obca odmawia podania celu wizyty, zachowuje się agresywnie bądź stwarza zagrożenie dla osób przebywających w szkole, należy powiadomić Dyrektora Szkoły, a w razie jego nieobecności wezwać Policję bądź Straż Miejską.

8. Uczeń w posiadaniu przedmiotów niebezpiecznych (nóż, scyzoryk, kastet bądź innych mogących zagrozić bezpieczeństwu innym):

- a) Niebezpieczny przedmiot należy uczniowi bezwzględnie zabrać i oddać wychowawcy klasy celem przechowania,
- b) Wychowawca klasy wzywa rodzica (opiekuna prawnego), zwraca mu niebezpieczny przedmiot oraz przeprowadza z nim rozmowę o możliwych skutkach użycia tego narzędzia,
- c) W przypadku kolejnego posiadania przez ucznia niebezpiecznych narzędzi zostają niezwłocznie powiadomieni rodzice oraz Policja.

9. Procedura zwolnień, wyjść i wyjazdów poza internat:

- a) Każde wyjście wychowanka z internatu musi być odnotowane w specjalnym zeszycie.
- b) Wychowanek wychodzący poza internat podaje miejsce pobytu i przewidywaną godzinę powrotu.
- c) Wracając wychowanek melduje swój powrót, który wychowawca odnotowuje.
- d) Jeżeli wychowanek nie wraca do godziny 22:00 wychowawca informuje rodziców.
- e) Jeżeli wychowanek, który samowolnie opuścił internat nie wraca do godziny 22:00, nie ma informacji od rodziców o jego powrocie do domu, wtedy wychowawca informuje Kierownika Internatu, który zawiadamia o zaginięciu policję.
- f) Kierownik Internatu o zaistniałym fakcie informuje Dyрекcję Szkoły.
- g) Niepełnoletni wychowanek wyjeżdżający z internatu musi posiadać dzienniczek wyjazdów.

- h) Wyjazd do domu wychowanek zgłasza wychowawcy grupy lub wychowawcy dyżurnemu do godziny 19.00.
- i) Wychowawca grupy wpisuje do zeszytu wyjazd wychowanka natomiast po otrzymaniu zgłoszenia i podpisuje się pod tym wpisem oraz podpisuje dzienniczek wyjazdowy.
- j) Jeżeli wyjazd wychowanka musi nastąpić po godzinie 20.00 wychowanek o tym fakcie informuje wychowawcę nocnego i to on decyduje o ewentualnym zwolnieniu.

10. Procedura kontroli obecności na zajęciach lekcyjnych i zwolnień z lekcji:

- a) Wychowawca do godziny 8.30 sporządza listę wychowanków pozostających w internacie z powodu choroby.
- b) Pedagog szkolny dostarcza listę przed pierwszą przerwą do pokoju nauczycielskiego.
- c) Nauczyciele konfrontują listę z internatu z listą obecności w dziennikach.
- d) W czasie lekcji do internatu ma prawo przyjść tylko uczeń zwolniony przez nauczyciela, zwolnienie na piśmie.
- e) Uczeń taki ma obowiązek zgłosić się do wychowawcy dyżurnego i poinformować, który nauczyciel go zwolnił, dlaczego i na jak długo, oraz przedstawić zwolnienie na piśmie.
- f) Wychowawca dyżurny dzwoni do szkoły w celu potwierdzenia przybycia ucznia do internatu.
- g) Jeżeli zwolniony uczeń nie zgłosi się w internacie, jego obecność na zajęciach szkolnych jest nieusprawiedliwiona.
- h) Jeśli zdarzy się konieczność, aby cała klasa przyszła do internatu w czasie lekcji (zastępstwo, okienko, nauka własna itp.), nauczyciel dzwoni wcześniej do wychowawcy dyżurnego z informacją, jaką klasę wysyła i w jakim celu.
- i) Jeżeli nauczyciel zwalnia z lekcji ucznia/ów z innego powodu niż choroba (akademia, zawody, konkursy itp.), przekazuje wcześniej do internatu listę zwolnionych uczniów.

11. Korzystanie z samochodów przez uczniów zamieszkałych w internacie:

1. Po przyjeździe do szkoły własnym samochodem uczeń ma obowiązek zgłosić ten fakt wychowawcy dyżurnemu i oddać w depozyt kluczyki do samochodu. Będą one przechowywane w sejfie. Prowadzony jest rejestr wydawania kluczy.
2. Na placu szkolnym parkują tylko te pojazdy, których właściciele zdeponowali kluczyki.
3. Samochody pozostawione na placu szkolnym, których właściciele nie oddali kluczyków mogą być odholowane na koszt właściciela pojazdu.
4. W razie potrzeby nagłego wyjazdu kluczyki są wydawane zgodnie z oświadczeniem rodzica.
5. Kluczyki wydawane są uczniowi w dniu wyjazdu ucznia do domu, po zakończeniu zajęć szkolnych.
6. O naruszeniu procedur powiadamiana jest dyrekcja szkoły.
7. Szkoła nie ponosi odpowiedzialności za:
 - uszkodzenia pojazdów pozostawionych na placu szkolnym,
 - kradzieże samochodów,
 - przewożonych pasażerów.

OŚWIADCZENIE

Oświadczam, że wyrażam zgodę na przyjazd córki / syna
..... do szkoły własnym samochodem marki:
.....,
o nr rejestracyjnym:.....

Zapoznałem się i akceptuję warunki / nie akceptuję warunków procedur
związanych
z korzystaniem przez córkę / syna z samochodu w czasie pobytu w szkole.

Wyrażam zgodę / Nie wyrażam zgody na każdorazowe wydawanie kluczy do samochodu
dla mojego syna / córki.

.....
(podpis rodzica)

12. Postępowanie w przypadku podejrzenia zagrożenia epidemii chorób zakaźnych:

- a) Każda osoba, która otrzymała informację o podejrzeniu zachorowania lub zachorowaniu na chorobę zakaźną, niezwłocznie po uzyskaniu informacji zobowiązana jest do przekazania jej Dyrektorowi Szkoły, który sprawdzi czy informacja jest prawdziwa.
- b) Jeśli złe samopoczucie ucznia/pracownika zostało zauważone w szkole i istnieje podejrzenie choroby zakaźnej, wówczas pielęgniarka szkolna (jeśli nie ma pielęgniarki, to wyznaczona przez Dyrektora inna osoba) umieszcza chorego ucznia w pomieszczeniu, gdzie nie przebywają inni ludzie, wzywa rodziców z poleceniem udania się z dzieckiem do lekarza lub też wzywa pogotowie, gdy stan osoby chorej tego wymaga.
- c) Jeżeli Dyrektor Szkoły uzyska potwierdzenie, że u ucznia / pracownika podejrzewa się lub zdiagnozowano chorobę zakaźną, niezwłocznie zawiadamia o tym sanepid, organ prowadzący i organ nadzoru pedagogicznego.
- d) O możliwości zakażenia chorobą zakaźną Dyrektor Szkoły niezwłocznie zawiadamia uczniów i rodziców, którzy mieli kontakt z chorym. Przekazuje informacje, jak powinni postępować w zaistniałej sytuacji. W miarę możliwości Dyrektor pozyskuje informacje o stanie zdrowia chorego. Wykorzystuje je m in. do weryfikacji dalszych działań w szkole.
- e) Jeżeli zaistnieją zdarzenia na danym terenie mające przesłanki zagrożenia zdrowia uczniów, dyrektor powinien czym prędzej podjąć działania chroniące uczniów przed następstwami tych zdarzeń – w tym celu może wystąpić do organu prowadzącego z wnioskiem o zawieszenie zajęć na czas oznaczony. W razie konieczności dyrektor uruchamia procedurę zamknięcia szkoły.

13. Pełnienie dyżurów nauczycielskich:

- a) Zadaniem nauczycieli pełniących dyżur jest zapewnienie uczniom bezpieczeństwa przed lekcjami, podczas przerw i po zajęciach oraz eliminowanie zauważonych sytuacji zagrażających temu bezpieczeństwu.
- b) Nauczyciel dyżurny odpowiada za ład i porządek w rejonie pełnienia dyżuru.
- c) Zadaniem nauczycieli dyżurnych jest stały osobisty lub przy współpracy z uczniami dyżurnymi, monitoring rejonu dyżuru.
- d) Trasy dyżurowania powinny być organizowane tak, aby nauczyciel miał wgląd we wszystkie miejsca dostępne dla uczniów.
- e) Nauczyciele dyżurujący powinni objąć szczególną obserwacją uczniów sprawiających szczególne trudności.
- f) Dyżur pełniony jest w czasie ustalonym w tygodniowym planie dyżurów.
- g) Nauczyciele dyżurni rozpoczynają dyżur punktualnie zgodnie z ustalonym przez dyrektora planem dyżurów.
- h) W przypadku nieobecności w pracy nauczyciela dyżurnego w danym dniu dyżur przejmuje nauczyciel II zmiany znajdujący się pierwszy na liście dyżurów bądź wskazany przez dyrektora szkoły.
- i) Nauczyciel dyżurny organizuje własne lekcje i zajęcia tak, aby mógł przybyć na miejsce dyżuru natychmiast po dzwonku na przerwę. Opuszcza miejsce dyżuru po dzwonku na lekcję.
- j) Harmonogram dyżurów sporządzany jest na początku każdego semestru i jest uaktualniany w razie potrzeb.

14. Procedura postępowania w przypadku ewakuacji szkoły i internatu:

Do niezwłocznego i sprawnego opuszczenia budynku szkolnego zobowiązani są wszyscy po usłyszeniu specjalnego sygnału alarmowego. Dzwonek alarmowy uruchamia osoba podejmująca decyzję o ewakuacji lub wyznaczona przez nią inna osoba.

- I. DECYZJĘ O OGŁOSZENIU EWAKUACJI PODEJMUJE:
 - a. dyrektor szkoły lub w razie jego nieobecności upoważniony inny członek kadry kierowniczej,
 - b. w przypadku nieobecności na terenie szkoły kadry kierowniczej inny upoważniony pisemnie przez dyrektora pracownik,
 - c. dowódca przybyłej na teren szkoły jednostki straży pożarnej lub innej jednostki specjalistycznej, który obejmuje dowodzenie akcją.
- II. SYGNAŁ ALARMOWY :
 1. przerywany dźwięk dzwonka, trwający 30 sekund,
 2. Okrzyk ALARM! (w przypadku braku prądu elektrycznego).
- III. OGÓLNE UWAGI DOTYCZĄCE EWAKUACJI:
 - a. Uczniowie zabierają ze sobą plecaki i tornistry (bez pakowania się)!
 - b. Sale lekcyjne pozostają otwarte.

- c. Podczas ewakuacji nie wolno wchodzić do szatni i ubikacji.
- d. Uczniowie opuszczają sale i pod opieką prowadzących zajęcia udają się zgodnie z kolejnością wychodzenia i kierunkami określonymi przez znaki ewakuacyjne do wyznaczonych wyjść.
- e. Podczas ewakuacji należy zachować spokój, nie wolno biegać i popychać się.
- f. Na miejscu zbiórki uczniowie ustawiają się klasami i oczekują w spokoju i ciszy na dalsze dyspozycje.
- g. Jako ostatni wychodzą z budynku ci nauczyciele i pracownicy, którzy są odpowiedzialni za sprawdzenie pomieszczeń na poszczególnych kondygnacjach, po czym udają się niezwłocznie na miejsce zbiórki, gdzie przełożą odpowiednią informację nadzorującemu przebieg ewakuacji.
- h. Odpowiedzialny za akcję ewakuacyjną na miejscu zbiórki wyczytuje poszczególne klasy i odbiera informacje od nauczyciela o stanie obecności, a następnie odbiera informacje od osób odpowiedzialnych za sprawdzenie poszczególnych pomieszczeń.

EWAKUACJA W BUDYNKU SZKOŁY

1. Zadania pracowników szkoły:

- a. po usłyszeniu sygnału alarmowego konserwator natychmiast wyłącza główne zawory gazowe oraz główny wyłącznik energii elektrycznej,
- b. nauczyciel prowadzący lekcję w sali gimnastycznej otwiera wyjścia ewakuacyjne z sali gimnastycznej,
- c. konserwatorzy upewniając się, że wszyscy opuścili sale i toalety podążają drogą ewakuacją na miejsce zbiórki,
- d. nauczyciele przerywają zajęcia i informują uczniów o ewakuacji, nauczyciele powinni znać liczbę obecnych uczniów i miejsca pobytu uczniów ewentualnie zwolnionych z lekcji,
- e. nauczyciel kieruje się z uczniami w stronę wyjść ewakuacyjnych w uporządkowanej grupie, klasę prowadzi gospodarz klasy lub wyznaczony uczeń, a kolumnę zamyka nauczyciel.

2. Przebieg ewakuacji szkoły – w czasie zajęć lekcyjnych

II PIĘTRO

Zgodnie z mapką sytuacyjną ewakuacji, nauczyciele z sal nr 45, 46, 48, 49 wyprowadzają uczniów przez drogę ewakuacyjną – klatką schodową w kierunku wyjścia ewakuacyjnego A.

Zgodnie z mapką sytuacyjną ewakuacji, nauczyciele z sal nr 44, 43, 42, 40 (również zaplecze nr 41) wyprowadzają uczniów przez drogę ewakuacyjną – klatką schodową w kierunku wyjścia ewakuacyjnego B.

Nauczyciel, który schodzi ostatni sprawdza, czy wszyscy opuścili sale oraz łazienki, po czym udaje się na niższe kondygnacje i dozoruje dalszy przebieg ewakuacji - pilnuje, by nikt nie wchodził do góry.

Pracownicy szkoły z sali nr 47 zabezpieczają dokumentację księgową oraz udają się na miejsce zbiórki drogą ewakuacyjną – klatką chodową w kierunku wyjścia ewakuacyjnego A.

I PIĘTRO

Wszyscy przebywający na I piętrze rozpoczynają schodzenie dopiero po zejściu osób z drugiego piętra.

Zgodnie z mapką sytuacyjną ewakuacji, nauczyciele z sal nr 30, 33, 34 (również zaplecze 35) 36 (również zaplecze 37) wyprowadzają uczniów drogą ewakuacyjną – klatką schodową w kierunku wyjścia ewakuacyjnego A.

Zgodnie z mapką sytuacyjną ewakuacji, nauczyciele z sal nr 25 (również zaplecze nr 26), 27, 28, 29 wyprowadzają uczniów drogą ewakuacyjną – klatką schodową w kierunku wyjścia ewakuacyjnego B.

Pracownicy szkoły z sal 31 i 32 oraz 24 zabezpieczają dokumentację oraz udają się na miejsce zbiórki drogami ewakuacyjnymi – odpowiednio klatkami schodowymi w kierunku wyjść ewakuacyjnych A i B.

Nauczyciel, który schodzi ostatni sprawdza, czy wszyscy opuścili sale i łazienki, po czym udaje się klatką schodową na niższą kondygnację i dozoruje dalszy przebieg ewakuacji - pilnuje, by nikt nie wchodził do góry.

PARTER

Wszyscy przebywający na parterze rozpoczynają schodzenie dopiero po zejściu osób z drugiego piętra i pierwszego piętra.

Pracownicy szkoły z sal 1, 2, 4 oraz 14, 15, 16, 18 zabezpieczają dokumentację oraz udają się na miejsce zbiórki wyznaczonymi drogami ewakuacyjnymi – odpowiednio w kierunku wyjść ewakuacyjnych A i B.

Zgodnie z mapką sytuacyjną ewakuacji, nauczyciele z sal nr 3, 5, 7, 20, 21 wyprowadzają uczniów drogą ewakuacyjną w kierunku wyjścia ewakuacyjnego A.

Zgodnie z mapką sytuacyjną ewakuacji, nauczyciele z sal nr 9, 17, 19 wyprowadzają uczniów drogą ewakuacyjną w kierunku wyjścia ewakuacyjnego B.

Nauczyciel prowadzący zajęcia w sali 12 (sala gimnastyczna) wyprowadza wszystkich uczniów z sali 12 oraz sal 11C, 11D (szatnie) wyjściami ewakuacyjnymi C oraz D i udaje się na miejsce zbiórki.

POMIESZCZENIA PIWNICZNE

Pracownicy znajdujący się w pomieszczeniach piwnicznych opuszczają obiekt, upewniając się wcześniej, czy nikt w nich nie pozostał, a następnie udają się na miejsce zbiórki.

3. Ewakuacja w budynku szkoły – podczas przerwy śródlekcyjnej

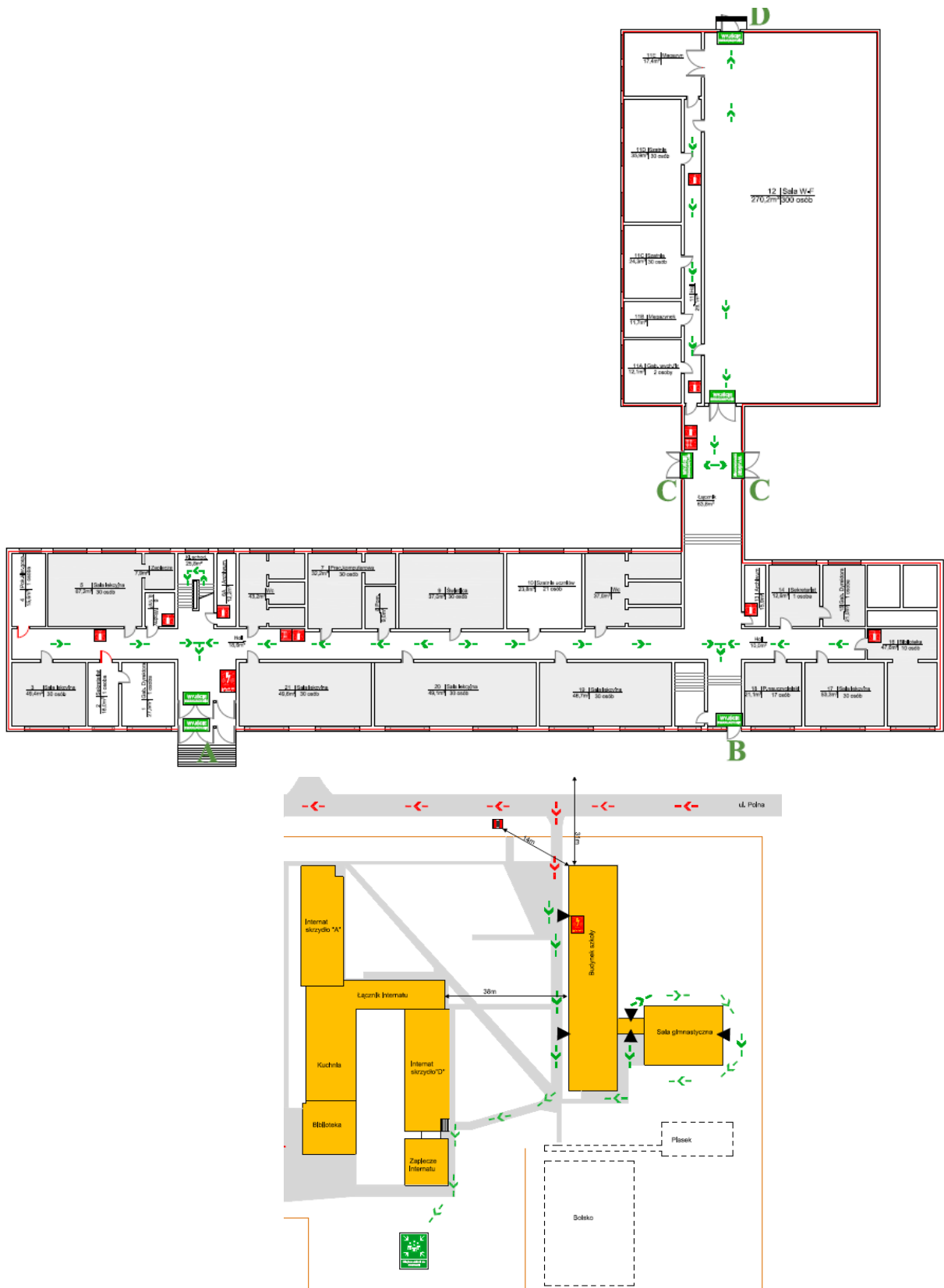
Wszyscy przebywający na zewnątrz budynku, udają się na zbiórkę i oczekują na polecenia oraz dyspozycje osoby odpowiedzialnej za przeprowadzenie ewakuacji.

Osoby, które w chwili alarmu przebywają wewnątrz obiektu, niezwłocznie udają w kierunku najbliższej klatki schodowej i najbliższego wyjścia ewakuacyjnego, a następnie kierują się do miejsca zbiórki.

Ruchem na poszczególnych piętrach kierują nauczyciele pełniący dyżury na kondygnacjach. Nauczyciele przebywający w pokoju nauczycielskim ustalają, kto spośród nich przechodzi na poszczególne korytarze, aby wspomóc przebieg ewakuacji i zaopiekować się klasami w miejscu zbiórki.

Sprawdzenie pomieszczeń na poszczególnych kondygnacjach należy do obowiązków nauczyciela dyżurnego, który opuszcza korytarz jako ostatni.

Po opuszczeniu szkoły wszyscy udają się do miejsca zbiórki. Nauczyciele sprawdzają stany osobowe w swoich klasach; w przypadku nieobecności. Po sprawdzeniu obecności uczniów, nauczyciele przekazują informację prowadzącemu ewakuację.



IV. EWAKUACJA INTERNATU

1. Zadania pracowników szkoły:

- a. po usłyszeniu sygnału alarmowego dyżurny wychowawca natychmiast wyłącza główne zawory gazowe oraz główny wyłącznik energii elektrycznej,
- b. dyżurny wychowawca zabiera kluczyki do samochodów uczniów zdeponowane do przechowania,
- c. wychowawcy zabierają dzienniki zajęć i kierują się z uczniami w stronę wyjść ewakuacyjnych,
- d. uczniowie zabierają telefony komórkowe – o ile posiadają,
- e. pracownicy administracji i obsługi zabezpieczają dokumentację oraz udają się na miejsce zbiórki drogą ewakuacyjną,
- f. pracownicy biblioteki szkolnej zabezpieczają dokumentację oraz udają się wraz z młodzieżą na miejsce zbiórki drogą ewakuacyjną.

2. Przebieg ewakuacji internatu:

SKRZYDŁO „A”

Wychowawcy z II piętra schodzą wraz z podopiecznymi drogą ewakuacyjną na miejsce zbiórki, zgodnie z mapkami sytuacyjnymi ewakuacji.

Wszyscy przebywający na I piętrze rozpoczynają schodzenie dopiero po zejściu wszystkich osób z drugiego piętra .

Wychowawcy z parteru schodzą wraz z podopiecznymi drogami ewakuacyjnymi na miejsce zbiórki, zgodnie z mapkami sytuacyjnymi ewakuacji.

SKRZYDŁO „D”

Wychowawcy z II piętra schodzą wraz z podopiecznymi drogą ewakuacyjną na miejsce zbiórki, zgodnie z mapkami sytuacyjnymi ewakuacji.

Wszyscy przebywający na I piętrze rozpoczynają schodzenie dopiero po zejściu wszystkich osób z drugiego piętra .

Wychowawcy z I piętra schodzą wraz z podopiecznymi drogą ewakuacyjną na miejsce zbiórki, zgodnie z mapkami sytuacyjnymi ewakuacji.

Wychowawcy z parteru schodzą wraz z podopiecznymi drogami ewakuacyjnymi na miejsce zbiórki, zgodnie z mapkami sytuacyjnymi ewakuacji.

15. Procedura postępowania w przypadku pożaru w budynku szkoły:

- a) W sytuacji zagrożenia pożarem należy zachować przede wszystkim spokój, ocenić sytuację i podjąć działania zgodnie z procedurami ewakuacji (procedura 14).
- b) Jeżeli zauważy się pożar lub otrzyma informację o pożarze, należy natychmiast zaalarmować wszystkie osoby znajdujące się w bezpośrednim otoczeniu strefy objętej pożarem oraz Państwową Straż Pożarną, tel. **998** lub zadzwonić pod numer alarmowy **112**.

- c) Należy użyć ustalonego sygnału alarmowego.
- d) O zdarzeniu należy poinformować natychmiast dyrektora szkoły lub jego zastępcę.
- e) Należy bezzwłocznie przystąpić do gaszenia pożaru przy pomocy sprzętu gaśniczego znajdującego się w budynku.

UWAGA!

- a. Nie wolno gasić ognia, którego nie jest się w stanie opanować!
- b. Nie gasi się wodą urządzeń pod napięciem oraz cieczy łatwopalnych!
- f) Dyrektor zarządza ewakuację ze strefy zagrożonej. ewakuacja odbywa się zgodnie z procedurami.
- g) Do przybycia Straży Pożarnej akcją kieruje dyrektor lub osoba przez niego wyznaczona.
- h) Wszyscy pracownicy muszą bezzwzględnie podporządkować się poleceniom kierującego akcją.
- i) Dyrektor zleca pracownikowi ds. technicznych wyłączenie dopływu gazu.
- j) Jeżeli to możliwe, dyrektor poleca usunąć z miejsca pożaru i bezpośredniego sąsiedztwa wszelkie znajdujące się tam materiały palne, wybuchowe, toksyczne, a także cenny sprzęt i urządzenia oraz ważne dokumenty, nośniki informacji itp.
- k) Nie należy otwierać – bez wyraźnej potrzeby – drzwi i okien do pomieszczeń objętych pożarem; dopływ powietrza sprzyja rozprzestrzenianiu się ognia.
- l) Otwierając drzwi do pomieszczeń, w których powstał pożar, należy zachować szczególną ostrożność.
- m) Nie należy wchodzić do pomieszczeń objętych pożarem, lecz jeśli to konieczne wchodząc trzeba zachować szczególną ostrożność, w zadymieniu poruszać się w pozycji pochylonej lub na czworakach, blisko posadzki, gdzie jest najwięcej powietrza i lepsza widoczność. Aby nie stracić orientacji należy poruszać się wzdłuż ścian, poręczy; usta zasłonić np. wilgotną chustką.
- n) Po przybyciu właściwych służb bezzwzględnie należy stosować się do ich poleceń.
- o) Dowódcę przybyłych jednostek należy powiadomić o sytuacji i podjętych dotychczas działaniach.

16. Procedura postępowania w przypadku ataku terrorystycznego:

Wtargnięcie napastników do obiektu

- a) Poddaj się woli napastników – wykonuj ściśle ich polecenia.
- b) Staraj się zwrócić uwagę napastników na fakt, że mają do czynienia z ludźmi (personifikowanie siebie i innych – zwracaj się do uczniów po imieniu – zwiększa szansę ich przetrwania).
- c) Pytaj zawsze o pozwolenie, np. gdy chcesz się zwrócić do uczniów z jakimś poleceniem.
- d) Zapamiętaj szczegóły dotyczące porywaczy i otoczenia – informacje te mogą okazać się cenne dla służb ratowniczych.
- e) Staraj się uspokoić uczniów – zapanuj w miarę możliwości nad własnymi emocjami.
- f) Dopóki nie zostanie wydane polecenie wyjścia:
 - nie pozwól uczniom wychodzić z pomieszczenia oraz wyglądać przez drzwi i okna,
 - nakaż uczniom położyć się na podłodze.
- g) W chwili podjęcia działań zmierzających do uwolnienia, wykonuj polecenia grupy antyterrorystycznej.

UWAGA! Bądź przygotowany na surowe traktowanie przez Policję. Dopóki nie zostaniesz zidentyfikowany, jesteś dla nich potencjalnym terrorystą.

h) Po zakończeniu akcji:

- sprawdź obecność, celem upewnienia się, czy wszyscy opuścili budynek - o braku któregośkolwiek ucznia poinformuj Policję,
- nie pozwól żadnemu z uczniów samodzielnie wrócić do domu.

Użycie broni palnej na terenie szkoły

W sytuacji bezpośredniego kontaktu z napastnikiem:

- a) Nakaz uczniom położyć się na podłodze.
- b) Staraj się uspokoić uczniów.
- c) Dopilnuj, aby uczniowie nie odwracali się tyłem do napastników w przypadku polecenia przemieszczania się.
- d) Jeżeli terroryści wydają polecenia, dopilnuj, aby uczniowie wykonywali je spokojnie – gwałtowny ruch może zwiększyć agresję napastników.
- e) O ile to możliwe zadzwoń pod jeden z numerów alarmowych
UWAGA! Nie rozłączaj się i staraj się, jeśli to możliwe, na bieżąco relacjonować sytuację.

Po opanowaniu sytuacji:

- upewnij się o liczbie osób poszkodowanych i sprawdź, czy strzały z broni palnej nie spowodowały innego zagrożenia (np. pożaru),
- zadzwoń lub wyznacz osobę, która zadzwoni pod jeden z numerów alarmowych
- udziel pierwszej pomocy najbardziej potrzebującym,
- w przypadku, gdy ostrzał spowodował inne zagrożenie podejmij odpowiednie do sytuacji działania.
- zapewnij osobom uczestniczącym w zdarzeniu pomoc psychologiczną.

17.Zagrożenie bombowe.

Symptomy wystąpienia zagrożenia:

Podstawową cechą terroryzmu jest to, iż nie ma wyraźnych znaków ostrzegawczych o możliwości wystąpienia zamachu lub są one trudno dostrzegalne.

a) Zainteresowania i uwagi wymagają:

- a. rzucające się w oczy lub po prostu nietypowe zachowania osób, pozostawione bez opieki przedmioty typu teczki, paczki itp., osoby wyglądające na obcokrajowców, osoby ubrane nietypowo do występującej pory roku,
- b. samochody, a w szczególności furgonetki, parkujące w nietypowych miejscach (miejscach organizowania imprez i uroczystości).

b) Należy jednak pamiętać, że terrorysta nie zawsze musi być odmiennej narodowości i wyróżniać się z tłumu szczególnym wyglądem.

c) O swoich spostrzeżeniach poinformuj dyrektora szkoły, dyrektor powiadamia odpowiednie służby: Straż Miejską lub policję.

Postępowanie w sytuacji otrzymania informacji o podłożeniu ładunku wybuchowego:

- a) Dyrektor powiadamia odpowiednie służby - Policję, Straż Miejską, Urząd Miasta.
- b) Jednocześnie przeprowadza ewakuację budynku zgodnie z procedurami (procedura 14).
- c) Osoba, która przyjęła zgłoszenie lub ujawniła przedmiot niewiadomego pochodzenia, co do którego istnieje podejrzenie, że może on stanowić zagrożenie dla osób i mienia, powinna ten fakt zgłosić służbom odpowiedzialnym za bezpieczeństwo w danym miejscu, dyrekcji szkoły. Informacji takiej nie należy przekazywać niepowołanym osobom, gdyż jej niekontrolowane rozpowszechnienie może doprowadzić do paniki i w konsekwencji utrudnić przeprowadzenie sprawnej ewakuacji osób z zagrożonego miejsca.
- d) Zawiadamiając policję dyrektor podaje następujące informacje:
 - a. rodzaj zagrożenia i źródło informacji o zagrożeniu (informacja telefoniczna, ujawniony podejrzany przedmiot),
 - b. treść rozmowy z osobą informującą o podłożeniu ładunku wybuchowego,
 - c. numer telefonu, na który przekazano informację o zagrożeniu oraz dokładny czas jej przyjęcia, adres, numer telefonu i nazwisko osoby zgłaszającej, opis miejsca i wygląd ujawnionego przedmiotu.
- e) Wskazane jest uzyskanie od policji potwierdzenia przyjętego zgłoszenia.

Ogłoszenie alarmu bombowego oraz procedury postępowania w czasie zagrożenia bombowego:

- a) Do czasu przybycia policji akcją kieruje dyrektor szkoły lub osoba przez niego wyznaczona.
- b) Na miejsce zagrożenia incydem bombowym należy wezwać służby pomocnicze takie jak: pogotowie ratunkowe, straż pożarną, pogotowie gazowe, pogotowie wodno-kanalizacyjne, pogotowie energetyczne.
- c) Po przybyciu policji na miejsce incydentu bombowego, przejmuje ona dalsze kierowanie akcją.
- d) Należy bezwzględnie wykonywać polecenia policjantów.
- e) Przy braku informacji o konkretnym miejscu podłożenia „bomby”, użytkownicy pomieszczeń służbowych powinni sprawdzić swoje miejsce pracy i jego bezpośrednie otoczenie, pod kątem obecności przedmiotów nieznanego pochodzenia.
- f) Pomieszczenie ogólnodostępne (korytarz, klatki schodowe, toalety) oraz najbliższe otoczenie zewnętrzne obiektu, sprawdzają i przeszukują służby odpowiedzialne za bezpieczeństwo w danej instytucji.
- g) Podejrzanych przedmiotów nie wolno dotykać! O ich lokalizacji należy powiadomić dyrektora oraz osoby odpowiedzialne za bezpieczeństwo.
- h) Po ogłoszeniu ewakuacji, należy zachować spokój i opanowanie, pozwoli to sprawnie i bezpiecznie opuścić zagrożony rejon.
- i) Po ogłoszeniu ewakuacji, należy opuścić szkołę, zabierając rzeczy osobiste (torebki, siatki, nesesery itp.)
- j) Identyfikacją i rozpoznawaniem zlokalizowanego ładunku wybuchowego oraz jego neutralizacją zajmują się uprawnione i wyspecjalizowane jednostki i komórki organizacyjne policji.

Jak zachować się po otrzymaniu informacji o podłożeniu lub groźbie podłożenia ładunku wybuchowego

- a) Podczas działań związanych z neutralizacją „bomby” należy zastosować się do poleceń policji.
- b) Ciekawość może być niebezpieczna- należy jak najszybciej oddalić się z miejsca zagrożonego wybuchem. Po drodze należy informować o zagrożeniu jak największe grono osób, będących w strefie zagrożonej lub kierujących się w jej stronę
- c) Po ogłoszeniu alarmu i zarządzeniu ewakuacji należy niezwłocznie udać się do wyjścia, zgodnie ze wskazaniami administratora budynku lub wskazaniami upoważnionych osób.

Informacja o podłożeniu ładunku wybuchowego

- a) Jeżeli jest to informacja telefoniczna:
 - a. słuchaj uważnie,
 - b. zapamiętaj jak najwięcej,
 - c. jeżeli masz taką możliwość, nagrywaj rozmowę – jeśli nie – spróbuj zapisywać informacje,
 - d. zwróć uwagę na szczegóły dotyczące głosu i nawyki mówiącego oraz wszelkie dźwięki w tle,
 - e. nigdy nie odkładaj pierwszy słuchawki,
 - f. jeżeli twój telefon posiada funkcję identyfikacji numeru dzwoniącego – zapisz ten numer.
 - g. Jeżeli jest to wiadomość pisemna, zabezpiecz ją tak, aby nikt jej nie dotykał - przekazasz ją Policji.
- b) Po zakończeniu rozmowy niezwłocznie zadzwoń pod jeden z numerów alarmowych.
- c) Zaalarmuj dyrektora szkoły.
- d) Powiadom o zagrożeniu personel szkoły oraz uczniów, w sposób nie wywołujący paniki!
- e) Dyrektor zarządza ewakuację zgodnie z obowiązującą instrukcją.

UWAGA! Poinstruuuj uczniów o zabraniu ze sobą rzeczy osobistych – plecaków, reklamówek itp.
- f) Zabezpiecz ważne dokumenty, pieniądze.
- g) Wyłącz lub zleć pracownikowi ds. technicznych wyłączenie dopływu gazu i prądu.
- h) W przypadku odnalezienia podejrzanego przedmiotu nie dotykaj go i nie otwieraj.
- i) W miarę możliwości ogranicz dostęp osobom postronnym,
- j) Dokonaj próby ustalenia właściciela przedmiotu,
- k) Po przybyciu właściwych służb, bezwzględnie stosuj się do ich zaleceń.

Wykrycie / znalezienie ładunku wybuchowego (podejrzanego przedmiotu)

- a) Nie dotykaj podejrzanego przedmiotu.

UWAGA! Jeśli widzisz „bombe” to oznacza, że jesteś w polu jej rażenia!

- b) Zadzwoń pod jeden z numerów alarmowych.

- c) Zabezpiecz, w miarę możliwości, rejon zagrożenia w sposób uniemożliwiający dostęp osobom postronnym – głównie uczniom, nie narażaj siebie i innych na niebezpieczeństwo.
- d) Powiadom o zagrożeniu personel szkoły oraz uczniów, w sposób nie wywołujący paniki!
- e) Zarządź przeprowadzenie ewakuacji zgodnie z obowiązującą instrukcją.
- f) Zabezpiecz ważne dokumenty, pieniądze.
- g) Wyłącz lub zleć pracownikowi ds. technicznych wyłączenie dopływu gazu i prądu.
- h) Otwórz okna i drzwi.
- i) Usuń z otoczenia wszystkie materiały łatwopalne.
- j) Nie używaj w pobliżu podejrzanego ładunku urządzeń radiowych (radiotelefonów, telefonów komórkowych).
- k) Po przybyciu właściwych służb, bezwzględnie stosuj się do ich zaleceń.

Po wybuchu bomby:

- a) Oceń sytuację pod kątem ilości osób poszkodowanych i upewnij się, jakiego rodzaju zagrożenia spowodował wybuch.
- b) Zadzwoń pod jeden z numerów alarmowych: 112, 997, 998, 999.
- c) Udziel pierwszej pomocy najbardziej potrzebującym.
- d) Sprawdź bezpieczeństwo dróg i rejonów ewakuacyjnych, a następnie zarządź przeprowadzenie ewakuacji zgodnie z obowiązującą instrukcją.
- e) W przypadku, gdy wybuch spowodował inne zagrożenie, podejmij działania odpowiednie do sytuacji.
- f) Po przybyciu właściwych służb, bezwzględnie stosuj się do ich zaleceń

18. Procedura postępowania w przypadku zabójstwa/samobójstwa:

- a) Natychmiast o zdarzeniu powiadomić dyrektora/wicedyrektora szkoły.
- b) Dyrektor/wicedyrektor powiadamia Policję, pogotowie ratunkowe i przełożonych.
- c) Pedagog powiadamia Poradnię Psychologiczno – Pedagogiczną i organizuje we współpracy pomoc psychologiczną uczniom i nauczycielom.
- d) Dyrektor/wicedyrektor zabezpiecza miejsce zdarzenia do czasu przybycia policji.
- e) Nie należy udzielać informacji mediom, dopóki o śmierci nie powiadomi się najbliższej rodziny.
- f) Dyrektor wyznacza osobę do jak najszybszego powiadomienia najbliższej rodziny o śmierci ucznia. Należy zrobić to twarzą w twarz, unikać telefonu lub poczty.
- g) Dyrektor w miarę możliwości organizuje pomoc i wsparcie rodzinie zmarłego, w razie potrzeby należy powiadomić pogotowie ratunkowe.
- h) Dyrektor organizuje pracę szkoły w ten sposób, aby możliwy był proces interwencji kryzysowej – udzielenie wsparcia psychologicznego uczniom, pomoc w odreagowaniu traumatycznych przeżyć.
- i) W przypadku próby samobójczej stosuje się obowiązujące procedury.
- j) Należy stosować procedury kontaktowania się z mediami.

19.Procedura kontaktowania się z mediami w sytuacjach kryzysowych:

Sytuacja kryzysowa jest skrajnym odejściem od normy, jest sensacją, którą to media są bardzo zainteresowane. Nie można ich lekceważyć, bo mają duży zasięg i dużą wiarygodność. Wizerunek szkoły/placówki jest przez to poważnie zagrożony.

- a) Dyrektor sam kontaktuje się z mediami lub wyznacza osobę do kontaktu z mediami.
- b) Nikt, poza wskazaną osobą, z członków rady pedagogicznej ani z pracowników szkoły nie udziela wywiadów.
- c) Osoba kontaktująca się z mediami przygotowuje wypowiedzi, m.in. na następujące pytania:
 - a. Dlaczego doszło do sytuacji kryzysowej?
 - b. Jakie są lub mogą być jej skutki?
 - c. Kto jest odpowiedzialny, kto jest sprawcą?
 - d. Kto może na tym zyskać, a kto stracić?
 - e. Czy może dojść do zaostrzenia sytuacji?
 - f. Czy możliwe są reperkusje polityczne?
 - g. Czy kryzys jest fragmentem czegoś większego?
- d) Osoba kontaktująca się z mediami stosuje się do następujących wskazówek:
 - a. Mów pierwszy o złych wiadomościach.
 - b. Bądź absolutnie pewien faktów i stwierdzeń, które podajesz.
 - c. Bezwzględnie zachowaj spójność przekazu, logikę i konsekwencję.
 - d. Nie upubliczniaj informacji dotyczących bezpieczeństwa, objętych tajemnicą.
 - e. Analizuj dane.
 - f. Nie snuj spekulacji, podejrzeń i nie stawiaj hipotez.
 - g. Reaguj błyskawicznie i zdecydowanie na plotki dementując je i wykazując ich fałsz lub głupotę.
 - h. Trzymaj nerwy na wodzy i nie licz na wyrozumiałość żądających wyjaśnień lub oczekujących informacji.
 - i. Pokazuj, że dyrektor szkoły kontroluje sytuację i ma wizję wybrnięcia z niej.
 - j. Nie ujawniaj nazwisk ofiar zanim nie dowie się o tym rodzina.
 - k. Zawsze wyrażaj troskę z powodu strat, cierpień, ofiar, zniszczeń, nawet gdyby były nieuniknione i najbardziej uzasadnione.

Telefony alarmowe:

112 – numer alarmowy

997 – policja

998 – straż pożarna

999 – pogotowie ratunkowe